



O CorelDRAW[®] Graphics Suite é um software de design gráfico intuitivo que proporciona aos designers uma experiência de trabalho agradável. Quer você trabalhe com propaganda, impressão, publicação, sinalização, xilografia ou fabricação, o CorelDRAW Graphics Suite X6 oferece as ferramentas necessárias para criar ilustrações vetoriais precisas e criativas, além de layouts de página com aparência profissional.

Barra de título: exibe o título do documento aberto.

Réguas: utilizadas para determinar o tamanho e a posição dos objetos em um desenho.

Barra de ferramentas padrão: uma barra de encaixe que contém os atalhos para menus e outros comandos, como abrir, salvar e imprimir.

Barra de menus: a área que contém opções de menus suspensos.

Caixa de ferramentas: uma barra flutuante com ferramentas para criação, preenchimento e modificação de objetos no desenho.

Janela de desenho: a área fora da página de desenho circundada por barras de rolagem e controles do aplicativo.

Página de desenho: a área retangular dentro da janela de desenho. Trata-se da parte da área de trabalho que pode ser impressa.

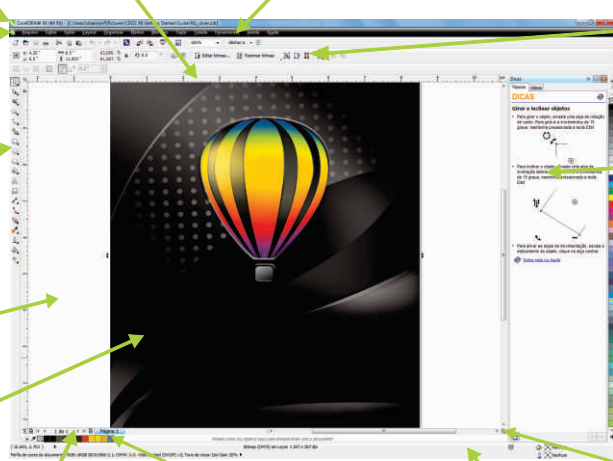
Navegador de documentos: a área na parte inferior esquerda da janela do aplicativo que contém controles para a movimentação entre as páginas e a adição de páginas.

Barra de propriedades: uma barra de encaixe com comandos relacionados à ferramenta ou ao objeto ativo.

Janela de encaixe: uma janela que contém os comandos e as configurações disponíveis relevantes a uma determinada ferramenta ou tarefa.

Paleta de cores: uma barra de encaixe que contém amostras de cores.

Navegador: um botão no canto inferior direito que abre uma exibição menor para ajudá-lo a se mover em um desenho.



Paleta de documentos: uma paleta específica do documento aberto atual.

Barra de status: contém informações sobre propriedades do objeto, como tipo, tamanho, cor, preenchimento e resolução. A barra de status também mostra a posição atual do mouse.

Caixa de ferramentas do CorelDRAW[®] X6

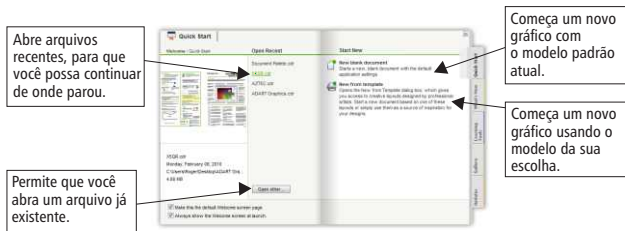
- A.** As ferramentas **Seleção** e **Seleção à mão livre** permitem selecionar e dimensionar, inclinar e girar objetos.
- B.** O menu desdobrável **Editar forma** permite o acesso às ferramentas **Forma**, **Pincel borrar**, **Pincel áspero**, **Transformação livre**, **Mancha**, **Espiralado**, **Atrair** e **Repelir**.
- C.** O menu desdobrável da ferramenta **Cortar** permite o acesso às ferramentas **Cortar**, **Faca**, **Borracha** e **Excluir segmento virtual**.
- D.** O menu desdobrável **Zoom** permite o acesso às ferramentas **Zoom** e **Enquadramento**.
- E.** O menu desdobrável **Curva** permite o acesso às ferramentas **Mão livre**, **Linha de 2 pontos**, **Bézier**, **Mídia artística**, **Caneta**, **B-Spline**, **Polilinha** e **Curva de 3 pontos**.
- F.** O menu desdobrável da ferramenta **Inteligente** permite o acesso às ferramentas **Preenchimento inteligente** e **Desenho inteligente**.
- G.** O menu desdobrável **Retângulo** permite o acesso às ferramentas **Retângulo** e **Retângulo com 3 pontos**.

- H.** O menu desdobrável **Elipse** permite o acesso às ferramentas **Elipse** e **Elipse de 3 pontos**.
- I.** O menu desdobrável **Objeto** permite o acesso às ferramentas **Polígono**, **Estrela**, **Estrela complexa**, **Papel gráfico** e **Espiral**.
- J.** O menu desdobrável **Formas básicas** permite o acesso às ferramentas **Formas de seta**, **Formas de fluxograma**, **Formas de banner** e **Formas de legenda**.
- K.** A ferramenta **Texto** permite digitar palavras diretamente na tela como texto artístico ou de parágrafo.
- L.** A ferramenta **Tabela** permite desenhar e editar tabelas.
- M.** O menu desdobrável **Ferramentas de dimensionamento** permite o acesso às ferramentas **Dimensão paralela**, **Dimensões vertical e horizontal**, **Dimensão angular**, **Dimensão de segmento** e **Legenda de 3 pontos**.
- N.** O menu desdobrável **Ferramenta interativa** permite o acesso às ferramentas **Mistura**, **Contorno**, **Distorção**, **Sombreamento**, **Envelope**, **Extrusão** e **Transparência**.

- O.** O menu desdobrável **Ferramenta interativa** permite o acesso às ferramentas **Mistura**, **Contorno**, **Distorção**, **Sombreamento**, **Envelope**, **Extrusão** e **Transparência**.
- P.** O menu desdobrável **Conta-gotas** permite o acesso às ferramentas **Conta-gotas de cor** e **Atributos do conta-gotas**.
- Q.** O menu desdobrável **Contorno** permite o acesso às caixas de diálogo **Caneta de contorno** e **Cor do contorno**, a uma seleção de contornos de várias larguras e à janela de encaixe **Cor**.
- R.** O menu desdobrável **Preenchimento** permite o acesso às caixas de diálogo **Cor de preenchimento**, **Preenchimento gradiente**, **Preenchimento de padrão**, **Preenchimento de textura** e **Preenchimento Postscript**, à opção **Sem preenchimento**, bem como à janela de encaixe **Cor**.
- S.** O menu desdobrável **Preenchimento interativo** permite o acesso às ferramentas **Preenchimento interativo** e **Preenchimento de malha**.

Tela de boas-vindas

A tela de boas-vindas fornece aos usuários um local centralizado para que acessem os últimos documentos utilizados, modelos e ferramentas de aprendizagem, que incluem dicas e truques, além de tutoriais em vídeo. A tela de boas-vindas também inclui uma galeria que apresenta designs criados por usuários do CorelDRAW Graphics Suite do mundo todo.



Modelos e recurso de pesquisa



Ao iniciar um novo projeto, você consegue encontrar o modelo correto com facilidade. Você pode procurar, visualizar ou pesquisar modelos por nome, categoria, palavras-chave ou anotações. Você também pode exibir informações úteis sobre o modelo, como categoria e estilo.

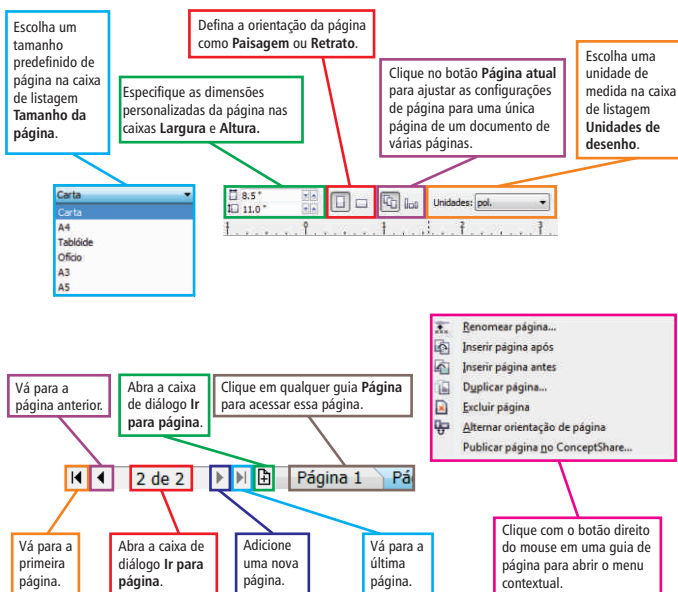
ConceptShare™

O ConceptShare™ é uma valiosa ferramenta de colaboração que permite que você compartilhe designs e ideias e receba comentários de clientes em tempo real em um ambiente baseado na Web. É possível criar várias áreas de trabalho, transferir designs e convidar outras pessoas para postar comentários.

Trabalhar com páginas

A barra de propriedades **Página** permite ajustar as configurações da página, como tamanho da página, dimensões, orientação (paisagem ou retrato), unidades de medida, distância de deslocamento e distância duplicada.

Para acessar a barra de propriedades **Página**, use a ferramenta **Seleção** e clique na janela de desenho.



Trabalhar com ferramentas de layout de página

É possível personalizar e exibir as réguas, as linhas-guia e as grades da página para ajudar a organizar objetos e posicioná-los exatamente no local desejado.

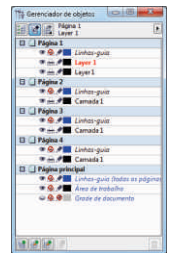
Para exibir ou ocultar grades, linhas-guia e réguas, clique no menu **Exibir** e alterne a marca de seleção ao lado da opção que você deseja ver ou ocultar.

Numerar páginas

Numerar páginas nunca foi tão fácil. No menu **Layout**, escolha **Configurações de número de página**. Você pode optar por iniciar a numeração de páginas a partir de um número específico, iniciar em uma página específica e escolher entre os formatos alfabético, numérico ou romano, assim como minúsculas ou maiúsculas.

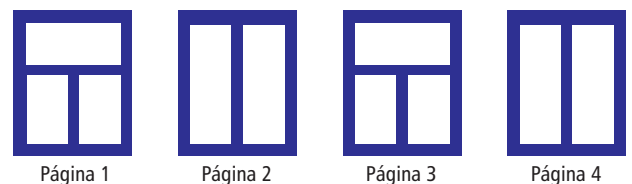
Trabalhar com camadas

É possível editar camadas de maneira independente para cada página do documento. Linhas-guia locais independentes podem ser adicionadas a páginas individuais e linhas-guia principais podem ser adicionadas ao documento inteiro.



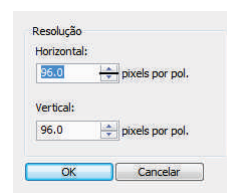
Camadas principais

Com opções de camadas principais de páginas ímpares, de páginas pares e de todas as páginas, é mais fácil criar designs específicos da página para documentos de várias páginas, como brochuras de 16 ou 32 páginas. Por exemplo, você pode querer que o design do cabeçalho ou do rodapé de páginas pares seja diferente do que aparece em páginas ímpares.



Calibrar as réguas

É possível definir uma polegada da tela de forma que corresponda a uma polegada de distância "real". Você precisará de uma régua de plástico transparente para comparar as distâncias reais com as distâncias da tela.



1. Clique em **Ferramentas > Opções**. Na caixa de diálogo **Opções**, clique em **Área de trabalho**, clique em **Caixa de ferramentas** e, em seguida, clique em **Ferramenta Zoom, enquadramento**.

2. Clique em **Calibrar réguas**. Coloque uma régua de plástico transparente sob a régua horizontal da tela.

3. Clique no botão de seta para cima ou para baixo da caixa **Horizontal** até que uma unidade de medida da régua da tela corresponda à da régua que você usa para medir.

4. Repita a etapa 3 para a régua vertical e depois clique em **OK**.

Configurar a grade

A grade consiste em uma série de pontos ou linhas tracejadas em interseção que podem ser utilizados para alinhar e posicionar objetos com precisão na janela de desenho. Para configurar as dimensões da grade, clique em **Exibir > Configurar > Configurar grade e régua**.

Linhas-guia

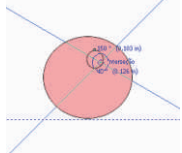


As linhas-guia são linhas que podem ser colocadas em qualquer lugar da janela de desenho para ajudar a posicionar os objetos. Após adicionar uma linha-guia, você pode selecioná-la, movê-la, girá-la, bloqueá-la no lugar ou excluí-la.

Para adicionar linhas-guia, arraste o mouse da régua horizontal ou vertical para a janela de desenho ou clique em **Exibir > Configurar > Configurar linhas-guia**.

Linhas-guia dinâmicas

As linhas-guia dinâmicas ajudam a mover, alinhar e desenhar objetos com precisão em relação a outros objetos. As linhas-guia dinâmicas são linhas-guia temporárias que você pode extrair de pontos de alinhamento de objetos, como borda, nó, centro, ponto médio e quadrante.



Para ativar as linhas-guia dinâmicas, clique em **Exibir > Linhas-guia dinâmicas**.

Para exibir as linhas-guia dinâmicas, mova o ponteiro sobre o ponto de alinhamento do objeto com o qual você fará o alinhamento.

Alinhamento

É possível alinhar objetos por linhas da grade, linhas-guia ou outros objetos, para que, quando um objeto for movido perto de um ponto de alinhamento, o destino fique realçado e, quando ele for liberado, fique bloqueado no ponto de alinhamento.

Linhas-guia de alinhamento

As linhas-guia de alinhamento ajudam a posicionar objetos mais rapidamente, sugerindo, de forma instantânea, alinhamentos para o trabalho artístico existente na página. Essas linhas-guia temporárias aparecem quando você cria, redimensiona ou move objetos em relação ao centro ou às bordas de outros objetos próximos.

Você pode modificar as configurações padrão das linhas-guia de alinhamento de acordo com as suas necessidades. Por exemplo, se estiver trabalhando com um grupo de objetos, você poderá exibir linhas-guia de alinhamento para objetos individuais do grupo ou para a delimitação do grupo como um todo.

Trabalhar com objetos

Antes de alterar um objeto, é necessário selecioná-lo, clicando nele com a ferramenta **Seleção**. Isso ativa as alças de seleção, que você pode arrastar para redimensionar um objeto. Clicar duas vezes em um objeto ativa as alças de rotação, que você pode arrastar no sentido horário ou anti-horário. Para selecionar vários objetos, pressione a tecla **Shift** e clique em cada objeto.

Quando você agrupa dois ou mais objetos, eles são tratados como uma unidade. O agrupamento permite aplicar a mesma formatação, as mesmas propriedades e outras alterações a todos os objetos dentro do grupo ao mesmo tempo.

Arrastar qualquer uma das **alças de seleção de canto** permite alterar as dimensões do objeto proporcionalmente, preservando a sua proporção.

Arrastar qualquer uma das **alças de inclinação do meio** permite inclinar um objeto de forma interativa.

Arrastar a **alça de centro relativo** (círculo com um ponto no meio) permite definir um centro relativo de um objeto.

Você pode posicionar um objeto selecionado ao apontar para o seu centro e, depois, arrastar o **cursor de posição** para um novo local. Você pode pressionar as teclas de **Seta** para deslocar objetos em uma distância predefinida. Para deslocar em uma fração da distância predefinida, mantenha pressionada a tecla **Ctrl** e pressione a tecla de **Seta**. Para deslocar em um múltiplo da distância predefinida, mantenha pressionada a tecla **Shift** e pressione a tecla de **Seta**.

Arrastar qualquer uma das **alças de seleção de canto** permite alterar as dimensões do objeto proporcionalmente, preservando a sua proporção.

Arrastar qualquer uma das **alças de seleção do meio** permite alterar as dimensões do objeto não-proporcionalmente.

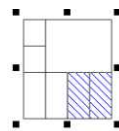
Os objetos de um desenho existem em uma ordem de empilhamento, geralmente a ordem em que foram criados ou importados. Para alterar a ordem dos objetos selecionados, clique em **Organizar > Ordenar** e escolha uma opção no menu.



	Para a frente da página	Ctrl+Início
	Para trás da página	Ctrl+End
	Para frente da camada	Shift+PgUp
	Para trás da camada	Shift+PgDn
	Avançar um	Ctrl+PgUp
	Recuar um	Ctrl+PgDn
	Na frente de...	
	Àtrás...	
	Ordem inversa	

Para selecionar objetos na ordem que foram criados, toque na tecla **Tab**.

Trabalhar com tabelas



Uma tabela fornece um layout estruturado que permite apresentar textos ou imagens em um desenho. Você pode desenhar uma tabela ou criar uma tabela a partir de um texto de parágrafo.

A aparência de uma tabela pode ser facilmente alterada, modificando-se as propriedades e a formatação da tabela. Além disso, por serem objetos, as tabelas podem ser manipuladas de várias maneiras. Também é possível importar tabelas existentes de um arquivo de texto ou de uma planilha.

Para criar uma tabela

1. Clique na ferramenta **Tabela**.
2. Digite valores nas caixas **Fileiras** e **Colunas** na barra de propriedades.
3. Arraste na diagonal para desenhar a tabela.

Molduras interativas

Molduras interativas ajudam a gerar maquetes de ideias de design. As novas funcionalidades de moldura de texto e de recipiente vazio do PowerClip permitem preencher os designs com molduras de texto e recipientes de placeholder do PowerClip.

Você também pode arrastar um conteúdo sobre um recipiente do PowerClip e, depois, escolher se deseja adicionar o conteúdo ao recipiente ou substituir qualquer conteúdo existente no recipiente. Os recipientes do PowerClip agora também oferecem a opção de centralizar o conteúdo no recipiente ou dimensioná-lo para ajustá-lo proporcionalmente ao recipiente.

- Crie um objeto que você queira usar como um recipiente do PowerClip.
- Clique com o botão direito do mouse no objeto, escolha **Tipo de quadro** e clique em **Criar recipiente vazio do PowerClip**.
- Para adicionar conteúdo, basta arrastar um objeto até o recipiente. O recipiente ficará realçado quando o objeto for colocado sobre ele.
- Solte o objeto no recipiente, liberando o botão do mouse.

Texto de placeholder

O comando **Inserir texto de placeholder** permite que você clique com o botão direito do mouse em qualquer moldura de texto e a preencha imediatamente com texto de placeholder. Com isso, fica mais fácil avaliar a aparência do documento antes de finalizar o conteúdo.

Por questões de conveniência e flexibilidade, você também pode usar texto de placeholder personalizado em qualquer idioma suportado pelo CorelDRAW. Basta criar um arquivo RTF contendo o texto que você deseja usar, salvá-lo na pasta padrão de texto de placeholder e o CorelDRAW usará esse texto sempre que você acionar o comando Inserir texto de placeholder.

Desenhar linhas

O CorelDRAW oferece diversas ferramentas de desenho que permitem desenhar linhas curvas e retas, além de linhas contendo segmentos curvos e retos. Os segmentos de linha são conectados por nós, que são representados como pequenos quadrados. As ferramentas de linha podem ser acessadas por meio do menu desdobrável **Curva**.

As ferramentas **Mão livre** e **Polilinha** no menu desdobrável **Curva** permitem que você desenhe linhas à mão livre como se estivesse fazendo um esboço em um bloco de esboço.



As ferramentas **Bézier** e **Caneta** permitem desenhar linhas, um segmento por vez, posicionando cada nó com precisão e controlando a forma de cada segmento curvo.

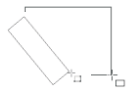


Formas de desenho

O CorelDRAW oferece uma ampla variedade de ferramentas para desenhar formas.

Retângulos

Arrastando na diagonal com a ferramenta **Retângulo**, você pode desenhar um retângulo ou um quadrado (quando restrito ao manter pressionada a tecla **Ctrl**).



A ferramenta **Retângulo de 3 pontos** permite desenhar, rapidamente, retângulos em ângulo.

Elipse

Você pode desenhar uma elipse ou um círculo, quando restrito ao manter pressionada a tecla **Ctrl**, arrastando na diagonal com a ferramenta **Elipse**.



Para desenhar um arco ou uma forma de torta, você pode clicar no botão **Arco** ou **Torta** na barra de propriedades e, depois, arrastar.

A ferramenta **Elipse de 3 pontos** permite criar, rapidamente, uma elipse em ângulo, eliminando a necessidade de girá-la.

Formas complexas



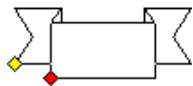
Você pode usar o menu desdobrável **Objeto** para desenhar polígonos, grades, espirais e dois tipos de estrela: perfeita e complexa. Use a barra de propriedades com cada ferramenta para alterar o número de lados, pontos, colunas, fileiras e revoluções.

O menu desdobrável **Ferramenta Forma** apresenta as ferramentas **Mancha**, **Espiralado**, **Atrair** e **Repelir**. Essas ferramentas fornecem novas opções criativas para refinar os objetos vetoriais.

Formas predefinidas

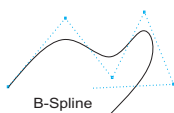


Com o menu desdobrável **Formas Básicas**, você pode desenhar **Formas básicas**, **Formas de seta**, **Formas de fluxograma**, **Formas de banner** e **Formas de legendas**. Use o seletor de cada tipo de forma da barra de propriedades para selecionar uma forma predefinida na categoria. Você pode arrastar um **glifo** para modificar a aparência de algumas formas.



Ferramentas de desenho

Uma coleção de ferramentas de desenho inclui uma **Ferramenta B-Spline**, uma janela de encaixe **Coordenadas do objeto**, **pontas de seta escaláveis**, as ferramentas **Conexão** e **Dimensão** e a ferramenta **Dimensão de segmento**. A ferramenta **B-Spline** permite criar curvas suaves com menos nós do que em curvas desenhadas com caminhos à mão livre. Para obter a precisão máxima, a janela de encaixe **Coordenadas do objeto** permite especificar o tamanho de um novo objeto e a sua localização na página.



Adicionar e formatar texto

Há dois tipos de texto que podem ser adicionados a desenhos: texto artístico e texto de parágrafo. Também é possível importar um texto existente de um arquivo externo ou colá-lo a partir da área de transferência do Windows.

Texto artístico

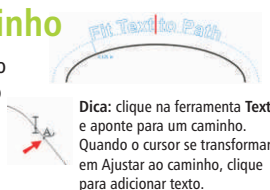


O texto artístico pode ser usado para adicionar linhas curtas de texto às quais pode ser aplicada uma grande variedade de efeitos, como sombreamentos ou envelopes.

Você também pode adicionar texto artístico a um caminho fechado ou aberto.

Ajustar texto a um caminho

Para ajustar texto a um caminho, selecione o texto e clique em **Texto > Ajustar texto ao caminho**. Use a visualização dinâmica para posicionar o texto no caminho desejado e clique para anexar o texto ao caminho.



Dica: clique na ferramenta **Texto** e aponte para um caminho. Quando o cursor se transformar em **Ajustar ao caminho**, clique para adicionar texto.

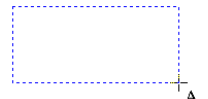
Fácil identificação de fontes

É possível identificar uma fonte na arte-final do cliente rapidamente, capturando uma amostra e enviando-a para a página **WhatTheFont?** do site **MyFonts** (disponível apenas em inglês). www.myfonts.com/WhatTheFont/

WhatTheFont?!

Texto de parágrafo

O texto de parágrafo pode ser usado para corpos maiores de texto que têm mais requisitos de formatação. Ao adicionar texto de parágrafo, é necessário primeiro arrastar a ferramenta **Texto** para criar uma moldura de texto.



Dica: clique na ferramenta **Texto** e posicione o cursor dentro do contorno da forma. Quando o cursor se transformar no cursor de texto, clique para adicionar texto.



OpenType® avançado

O mecanismo de texto remodelado permite tirar maior vantagem dos recursos avançados de tipografia OpenType, como alternativas de estilo e de contexto, frações, ligaturas, ordinais, ornamentos, versaletes, caracteres ornamentados e muito mais. As fontes OpenType são baseadas em Unicode, o que as torna ideais para trabalho de design multiplataforma, e os conjuntos estendidos de caracteres oferecem um excelente suporte a idiomas.

Accessíveis na janela de encaixe **Propriedades do objeto**, os recursos OpenType permitem a escolha de aparências alternativas para caracteres individuais, ou glifos, de acordo com as suas preferências de estilo, desde que a fonte suporte OpenType avançado. Por exemplo, você pode aplicar um número, uma fração ou um glifo de ligatura diferente para dar um determinado visual ao seu texto. Além disso, o CorelDRAW sugere recursos OpenType qualificados que você pode aplicar ao seu texto.



Original

Melody

Historical Ligatures

Melody

Stylistic Set 1

Melody

Stylistic Set 2

Melody

Stylistic Set 3

Melody

Stylistic Set 4

Melody

Stylistic Set 5

Melody

Stylistic Set 6

Melody

Stylistic Set 7

Melody

Stylistic Set 8

Melody

Small Caps

MELODY

Small Caps from Cap

Melody

Modelar objetos

Para começar a alterar a forma de um objeto, clique nele com a ferramenta **Forma** a fim de exibir seus nós. Cada tipo de objeto oferece um conjunto especializado de métodos de modelagem.

Objetos criados com as ferramentas **Formas básicas**, como a ferramenta **Retângulo**, **Elipse** ou **Polígono**, têm métodos exclusivos de modelagem e normalmente fornecem um glifo ou um nó superdimensionado para o ajuste de propriedades da sua forma específica.



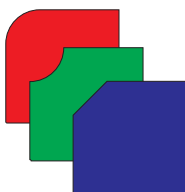
Retângulos arredondados

- Selecione Retângulo com a ferramenta **Forma**.
- Clique e arraste qualquer nó de canto para ajustar o arredondamento.



Arredondar cantos

Crie cantos chanfrados, com vieiras ou arredondados com as opções da barra de propriedades da ferramenta **Retângulo**. Quando você estica um retângulo, os cantos arredondados são preservados sem distorção e o raio original do canto é mantido durante o dimensionamento. Além disso, os cantos são expressos em unidades de raios reais, o que facilita trabalhar com eles. É possível esticar os retângulos com cantos chanfrados, com vieiras ou arredondados sem distorcer os cantos.



Modelar elipses



Para criar uma forma de torta a partir de uma elipse, clique em um nó e arraste-o, mantendo o ponteiro dentro da elipse.



Para criar um arco a partir de uma elipse, clique em um nó e arraste-o, mantendo o ponteiro fora da elipse.

Modelar polígonos e estrelas

- Para modelar um polígono editando o espelho, clique em um nó e arraste-o em qualquer direção desejada.
- Arraste o mouse na direção do centro para criar uma forma de estrela.



Ao adicionar um nó a um segmento de um polígono, o CorelDRAW adiciona um nó automaticamente a todos os segmentos na mesma posição.

Ferramentas de forma

As ferramentas de forma fornecem opções criativas para refinar os objetos vetoriais. A ferramenta **Mancha** permite que você dê forma a um objeto ao puxar extensões ou ao fazer recuos por todo o seu contorno. O tamanho da ponta do pincel e a configuração **Pressão** permitem controlar a intensidade do efeito e você pode escolher entre curvas suaves ou curvas com cantos pontiagudos.

A ferramenta **Espiralado** permite aplicar efeitos de espiralado aos objetos. O tamanho da ponta do pincel permite que você determine o tamanho dos espiralados e a configuração **Taxa** permite que controle a velocidade do efeito.

Você pode usar as ferramentas **Atrair** e **Repelir** para modelar curvas ao atrair nós ou afastá-los de outros nós próximos.

- Crie um objeto e clique na ferramenta **Mancha**.
- Para ajustar o raio da ponta do pincel, digite um valor na caixa **Raio da ponta** na barra de propriedades.
- Na barra de propriedades, clique no botão **Suavizar mancha** ou **Manchar significativo**.
- Para ajustar a quantidade de mancha, digite um valor na caixa **Pressão** na barra de propriedades.
- Clique dentro do objeto, perto da sua borda, e arraste para fora.



Converter em curvas:

Os objetos criados com as ferramentas de forma, como a ferramenta **Retângulo**, precisam ser convertidos em curvas para a edição dos nós individuais. Uma exceção a isso são objetos criados com a ferramenta **Polígono**.

Para converter um objeto em curvas

- Selecione um objeto com a ferramenta **Seleção**.
- Clique em **Organizar > Converter em curvas** ou pressione **Ctrl + Q**.

Modelar linhas e curvas

É possível modelar objetos de curva e de linha, manipulando seus nós e segmentos e adicionando ou excluindo nós.

Adicionar um nó

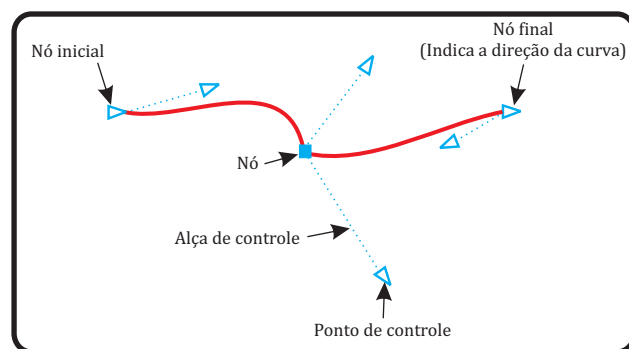
- Clique duas vezes no caminho para adicionar um novo nó ou clique no caminho e pressione o botão **Adicionar nó** na barra de propriedades.

Excluir um nó

- Selecione os nós a serem removidos e pressione **Excluir** ou selecione o(s) nó(s) e pressione o botão **Excluir nós** na barra de propriedades.

Reduzir nós

- Selecione os nós com marca, usando a ferramenta **Forma**.
- Clique no botão **Reduzir nós** na barra de propriedades.



Adicionar efeitos 3D

Você pode criar a ilusão de profundidade tridimensional em objetos ao adicionar efeitos de contorno, perspectiva, extrusão, chanfradura ou sombreamento.

Contorno

- Clique em **Janela > Janelas de encaixe > Contorno** para abrir a janela de encaixe Contorno.
- Selecione um objeto, ajuste qualquer uma das configurações na janela de encaixe Contorno e clique em **Aplicar**.



Direção:
Externa, Deslocamento: 0,03, Etapas: 3

Sombreamento

- No menu desdobrável **Ferramentas interativas**, clique na ferramenta **Sombreamento**.
- Clique em um objeto.
- Arraste a partir do centro ou da lateral do objeto até que o sombreamento esteja do tamanho desejado ou selecione uma predefinição na barra de propriedades.
- Especifique os atributos na barra de propriedades.

Ao adicionar um sombreamento, você poderá alterar a sua perspectiva e ajustar atributos como cor, opacidade, nível de dissolução, ângulo e enevoamento.

Efeito de chanfradura



Os efeitos de chanfradura podem conter cores exatas e compostas (CMYK), sendo ideais para impressão.

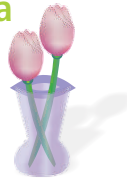
Clique em **Janelas > Janelas de encaixe > Chanfradura**. Você pode escolher entre os seguintes estilos de chanfradura:

Borda suave – cria superfícies chanfradas que aparecem sombreadas em algumas áreas.

Relevô – faz com que um objeto apareça em relevô.

Ferramenta Preenchimento de malha

A ferramenta **Preenchimento de malha** permite criar objetos preenchidos multicoloridos, com transições de cores mais naturais. A opção **Suavizar cor de malha** da barra de propriedades, um **Conta-gotas** e um **Seletor de cor** facilitam a seleção ou a amostragem de cores para a malha, de forma que você possa obter transições de cores que retêm a riqueza das cores.

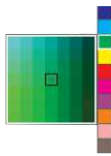


Preencher e contornar objetos



Você pode adicionar preenchimentos coloridos à parte interna de objetos ou de outras áreas fechadas, bem como alterar a cor de seus contornos.

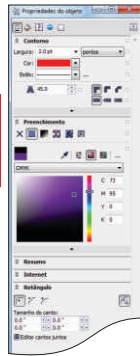
Dica: clique e mantenha pressionado o botão do mouse sobre uma cor na paleta de cores para ver as várias tonalidades dessa cor.



Janela de encaixe Propriedades do objeto

A janela de encaixe **Propriedades do objeto** apresenta opções e propriedades de formatação específicas do objeto.

Por exemplo, se você criar um retângulo, a janela de encaixe **Propriedades do objeto** apresentará, automaticamente, opções de formatação de contorno, preenchimento e canto, assim como as propriedades do retângulo.



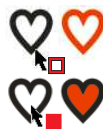
Caso você crie uma moldura de texto, a janela de encaixe exibirá, instantaneamente, as opções de formatação de caractere, parágrafo e moldura, assim como as propriedades da moldura de texto.

Escolher uma cor em uma paleta

- Para preencher um objeto fechado selecionado com uma cor sólida (uniforme), clique com o botão esquerdo do mouse em uma amostra de cor na paleta de cores.
- Para alterar a cor do contorno, clique com o botão direito do mouse em uma amostra de cor.
- Para misturar cores, selecione um objeto, pressione a tecla **Ctrl** e clique em outra cor da paleta de cores.
- Clique e mantenha pressionada uma amostra de cor para selecionar uma cor vizinha.

Arrastar e soltar cores

- Para alterar uma cor de contorno, arraste uma amostra de cor para um objeto e solte-a quando o cursor de contorno aparecer.
- Para alterar o preenchimento de um objeto fechado, arraste uma amostra de cor para o objeto e solte-a quando o cursor de **Preenchimento** aparecer.



Caixas de diálogo Cor



No menu desdobrável **Caneta de contorno**, clique em **Caneta de contorno**.



No menu desdobrável **Preenchimento de malha**, clique em **Preenchimento uniforme** ou **Preenchimento gradiente**.

Estilos de cor e harmonização de cores

A nova janela de encaixe **Estilos de cor** permite adicionar as cores usadas em um documento como estilos de cor. Para criar um estilo de cor a partir de um objeto, basta arrastar o objeto para a janela de encaixe **Estilos de cor**. Caso aplique esse estilo de cor a outros objetos, você poderá alterar a cor rapidamente e fazer com que ela seja aplicada instantaneamente a todos os objetos vinculados a ela.



A nova funcionalidade **Harmonização de cores** permite agrupar os estilos de cor de um documento, para que você possa produzir designs iterativos de forma rápida e fácil com esquemas variados de cores. Você também pode criar um tipo especial de harmonização de cores chamado **gradiente**, que consiste em um estilo de cor principal e alguns tons variados dessa cor.

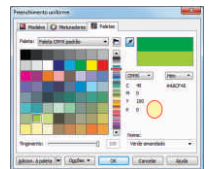
Paletas de documentos/imagens

No CorelDRAW X6 e no Corel PHOTO-PAINT X6, uma paleta de cores personalizada é criada, de forma automática e instantânea, para cada projeto de design. A paleta é salva com o arquivo, o que proporciona acesso rápido às cores do projeto no futuro.

Ferramenta Conta-gotas



Quando você tira amostras de cores com a ferramenta **Conta-gotas** do CorelDRAW X6, o modo **Aplicar cor** é automaticamente ativado, para que possa aplicar a amostra de cor imediatamente.



A ferramenta **Conta-gotas** também está convenientemente localizada em várias caixas de diálogo de cor, para permitir que você faça a amostragem e a correspondência de cores de um documento sem fechar a caixa de diálogo.

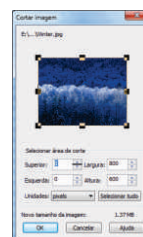
Corel® CONNECT™ X6

O Corel CONNECT é um navegador de tela inteira que se sincroniza ao CorelDRAW e ao Corel PHOTO-PAINT. O Corel CONNECT oferece uma forma fácil de localizar conteúdo em um computador, em uma rede local, no DVD de conteúdo da Corel e em sites selecionados. Você pode procurar ou pesquisar cliparts, fotos, fontes, símbolos, objetos e formatos de arquivo. Também é possível pesquisar pelo URL do seu site favorito. Agora, você pode armazenar os ativos dos projetos no qual está trabalhando em várias bandejas ao mesmo tempo, o que lhe proporciona uma maior flexibilidade para organizar ativos de vários projetos.

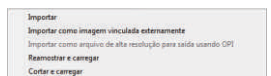


Importar arquivos

O CorelDRAW permite importar arquivos (**Ctrl+I**) criados em outros aplicativos. Por exemplo, importe um arquivo PDF (Portable Document Format), JPEG ou AI (Adobe® Illustrator). Você pode importar um arquivo e colocá-lo na janela ativa do aplicativo como um objeto. Você também pode redimensionar e centralizar um arquivo ao importá-lo. O arquivo importado torna-se parte do arquivo ativo.



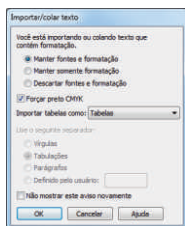
Ao importar um bitmap, efetue uma reamostragem para reduzir o tamanho do arquivo ou corte-o para eliminar áreas não utilizadas da fotografia. Além disso, você pode cortar um bitmap para selecionar apenas a área e o tamanho exatos da imagem a ser importada. Para facilitar a importação, você pode classificar os tipos de arquivo por mais recentes, extensão, texto ou descrição.



Exportar arquivos

É possível exportar (**Ctrl+E**) e salvar imagens em vários formatos de arquivo que podem ser utilizados em outros aplicativos. Por exemplo, exporte um arquivo para o formato AI (Adobe Illustrator) ou GIF. Alguns formatos de arquivo podem não suportar todos os recursos de um arquivo do CorelDRAW (CDR), assim, é recomendável salvar o arquivo original como um arquivo do CorelDRAW (CDR) antes de exportá-lo.

Dica: se você estiver importando um arquivo de texto, selecione a ferramenta **Texto** ao importá-lo. Isso filtrará todos os tipos de arquivo não-texto na caixa de listagem.



Descobrir recursos de edição de rastreamento

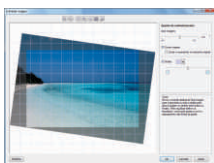
O CorelDRAW Graphics Suite X6 oferece uma grande quantidade de recursos para manipular muitos formatos de rastreamento, de forma eficaz e eficiente.

Suporte a arquivo de câmera no formato RAW

É possível exibir informações sobre propriedades de arquivos e configurações de câmera, ajustar a cor e o tom e melhorar a qualidade da imagem durante a importação de arquivos RAW diretamente da câmera digital. Os controles interativos permitem visualizar as alterações rapidamente.

Lab Endireitar imagem

A caixa de diálogo Endireitar imagem permite endireitar imagens de bitmap de forma rápida. Esse recurso é útil para endireitar fotos tiradas ou digitalizadas em ângulo.



Comentários do histograma

Edite imagens com mais eficiência, visualizando as alterações e comparando os resultados em tempo real à medida que você ajusta a tonalidade da imagem, aplica efeitos ou processa arquivos RAW de câmera.

Entalhador inteligente no Corel® PHOTO-PAINT™ X6

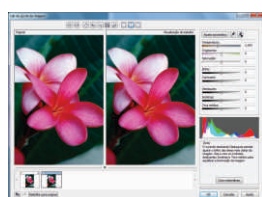
O Entalhador inteligente facilita a remoção de áreas indesejadas de uma foto e ajusta, simultaneamente, a proporção da foto.

O versátil pincel **Remoção de objeto** permite que você opte por pintar a área da foto que deseja preservar ou a área que deseja remover.



Lab de ajuste de imagem

O Lab de ajuste de imagem consiste em controles automáticos e manuais, organizados de forma lógica para a correção de imagens. Começando no canto superior direito e descendo, você pode selecionar apenas os controles necessários à correção dos problemas específicos da imagem. O ideal é cortar ou retocar as áreas da imagem antes de começar as correções de cor e de tom.



Visualização Pixels

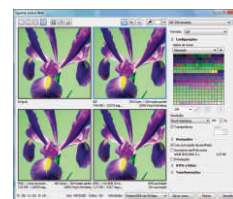
A visualização Pixels permite criar desenhos em unidades de pixel reais, proporcionando uma representação mais precisa de como será a aparência de um design na Web. Acessível no menu Exibir, o modo Pixels ajuda a alinhar objetos com mais precisão.



- ☞ Clique em **Exibir > Pixels**.
- ☞ Selecione a ferramenta **Elipse** e arraste para criar uma elipse.
- ☞ Aplique um preenchimento de cor sólida.
- ☞ Na caixa de listagem **Níveis de zoom** da barra de propriedades, escolha **800%**.

Caixa de diálogo Exportar para a Web

A caixa de diálogo Exportar para a Web fornece um único ponto de acesso a controles de exportação comuns, eliminando a necessidade de abrir caixas de diálogo adicionais ao preparar um arquivo para exportação. Ela também permite comparar os resultados de várias configurações de filtros antes de você optar por um formato de saída, facilitando a obtenção de resultados ideais.



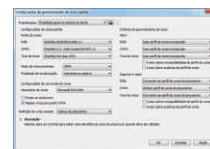
Além disso, é possível especificar transparências e cores mate de objetos para bordas com suavização de serrilhado, tudo com visualização em tempo real.

Janela de encaixe Gerenciador de paletas de cores

A janela de encaixe Gerenciador de paletas de cores inclui perfis PANTONE®, como o sistema PANTONE® Goe™ e a paleta Fashion+Home. Esse gerenciador faz com que seja mais fácil criar, organizar e mostrar ou ocultar paletas de cores padrão e personalizadas. É possível criar paletas RGB específicas para a Web ou paletas CMYK específicas para impressão. Para obter a consistência ideal de cores, você também pode adicionar paletas de cores de terceiros ao trabalhar com diversos aplicativos.

Gerenciamento global de cores

No CorelDRAW, a caixa de diálogo Configurações de gerenciamento de cores permite definir perfis de cores padrão, políticas e finalidades de renderização para cada aplicativo. Essa abordagem ajuda a obter uma representação precisa de cores com facilidade, além de oferecer mais controle a usuários avançados.



Configurações de cores do documento

A caixa de diálogo Configurações de cores do documento permite ajustar as configurações de cores que se aplicam apenas ao documento atual. Essas configurações específicas do documento substituirão as configurações padrão do aplicativo enquanto você estiver trabalhando nesse arquivo.

Corel® PowerTRACE™ X6

Rastreie em uma única etapa, usando o comando **Rastreamento rápido**. Como alternativa, escolha um método adequado de rastreamento e use os controles do PowerTRACE para visualizar e ajustar os resultados do rastreamento.

O CorelDRAW X6 oferece dois métodos de rastreamento de bitmaps: **Rastreamento da linha central** e **Rastreamento do contorno**. O rastreamento da linha central produz curvas ou pinceladas mais precisas para rastreamento de ilustrações técnicas, desenhos de linhas ou assinaturas. O controle melhorado de suavização, cor e canto ajuda a otimizar os resultados de rastreamento. O rastreamento do contorno é mais adequado para criar objetos vetoriais de uma imagem de bitmap que está sendo rastreada.

- ☞ Para rastrear um bitmap, clique para selecioná-lo e, em seguida, clique em **Rastrear bitmap** na barra de propriedades.

Atalhos do teclado

Arquivo

Abrir	Ctrl+O
Salvar	Ctrl+S
Novo documento	Ctrl+N
Importar	Ctrl+I
Exportar	Ctrl+E
Imprimir	Ctrl+P

Texto

Alinhar à linha de base	Alt+F12
Texto com marcadores	Ctrl+M
Converter texto	Ctrl+F8
Editar texto	Ctrl+Shift+T
Propriedades do texto	Ctrl+T
Capitulação	Ctrl+Shift+D

Editar

Copiar	Ctrl+C
Recortar	Ctrl+X
Excluir	Excluir
Duplicar	Ctrl+D
Colar	Ctrl+V
Refazer	Ctrl+Shift+Z
Repetir	Ctrl+R
Executar etapa e repetir	Ctrl+Shift+D
Desfazer	Ctrl+Z

Exibir

Atualizar janela	Ctrl+W
Visualização em tela cheia	F9
Alternar exibição	Shift+F9

Caixa de ferramentas

Alternar estado da seleção	Ctrl+Espaço
Enquadramento	Alt+Seta
Mais zoom	F2
Menos zoom	F3
Zoom para:	
Todos os objetos	F4
Página	Shift+F4
Seleção	Shift+F2
Ferramenta Forma	F10
Ferramenta Mão livre	F5
Ferramenta Retângulo	F6
Ferramenta Elipse	F7
Ferramenta Polígono	Y
Ferramenta Texto	F8

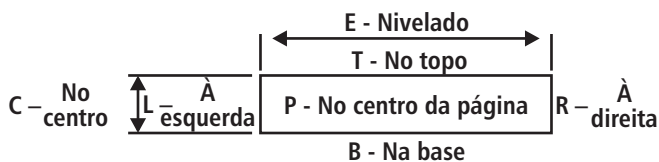
Seleção organizada

Agrupar	Ctrl+G
Desagrupar	Ctrl+U
Separar	Ctrl+K
Combinar	Ctrl+L
Converter em curvas	Ctrl+Q
Ordenar:	
Recuar um	Ctrl+PgDn
Avançar um	Ctrl+PgUp
Para trás da camada	Shift+PgDn
Para frente da camada	Shift+PgUp

Para exibir todas as teclas de atalho, vá para:

Ferramentas ► Opções ► Comandos ► Teclas de atalho ► Exibir tudo

Atalhos de alinhamento do teclado



Teclas de função

	F1 Ajuda	F2 Ampliar	F3 Reduzir	F4 Zoom em todos
SHIFT+		Zoom para seleção	Mudar maiúsculas/minúsculas	Zoom para página
CTRL+		Janela de encaixe Exibir		
ALT+		Janela de encaixe Lentes		Sair
	F5 Ferramenta Mão livre	F6 Retângulo	F7 Elipse	F8 Texto
SHIFT+				
CTRL+	Estilos de objeto	Estilos de cor	Janela de encaixe Envelope	Converter texto
ALT+			Posição	Girar
	F9 Tela cheia	F10 Forma	F11 Preenchimento gradiente	F12 Caneta de contorno
SHIFT+	Alternar exibição		Preenchimento uniforme	Cor do contorno
CTRL+	Janela de encaixe Contorno	Opções de texto	Símbolos	Revisor ortográfico
ALT+	Escala e espelho	Tamanho		Alinhar à linha de base



Corel Corporation
1600 Carling Ave.
Ottawa, ON
Canadá K1Z 8R7

Corel UK Limited
Sapphire Court
Bell Street
Maidenhead
Berkshire SL6 1BU
Reino Unido

Corel TW Corp.
7F No. 399, Rueiguang Rd,
Neihu District, Taipei City
114, Taiwan